



IP2373EN • 2020-07-28

Ditec



Ditec TS35

Kapunyitó automatika

(Az eredeti kézikönyv fordítása)

Kézikönyv

Tartalom

	Tárgy	Oldal
1.	Általános biztonsági előírások	3
2.	Nyilatkozat a részben kész gép beépítéséről	4
2.1	Gépirányelv	4
3.	Műszaki adatok	5
3.1	A motor méretei	5
4.	Normál telepítés	6
5.	Telepítés	7
5.1	Előzetes ellenőrzések	7
5.2	A konzolok rögzítése	8
5.3	Elektromos csatlakozások	10
6.	Az automatika kioldása	11
7.	Rutin karbantartási terv	11
8.	Hibaelhárítás	12
9.	Ártalmatlanítás	12

Jelek



Ez a szimbólum a biztonságra vonatkozó utasításokat vagy megjegyzéseket jelöli, amelyekre különös figyelmet kell fordítani.



Ez a szimbólum a termék helyes működéséhez szükséges hasznos információkat jelzi.

1. Általános biztonsági előírások



A kézikönyvben megadott információk be nem tartása személyi sérülést vagy a készülék károsodását okozhatja.
Őrizze meg ezeket az utasításokat későbbi felhasználás céljából

Ez a telepítési kézikönyv csak képzett személyzet számára készült.

A telepítést, az elektromos csatlakozásokat és a beállításokat a megfelelő módon kell elvégezni

megfelelő munkamódszerekkel és a jelenlegi előírások betartásával.

A termék telepítése előtt gondosan olvassa el az utasításokat.

A helytelen telepítés veszélyes lehet.

A termék telepítése előtt ellenőrizze, hogy kifogástalan állapotban van-e.

A motorizáló berendezés telepítése előtt végezze el az összes szükséges szerkezeti módosítást a biztonsági távolság kialakításához, valamint az összes zúzás, nyírás, csapdázás és az általános veszélyes területek.

Ügyeljen arra, hogy a meglévő szerkezet szilárdsága és stabilitása tekintetében megfelelő legyen.

A motorizáló készülék gyártója nem felelős a Good betartásának elmulasztásáért. Munkamódszerek a motoros keretek felépítéséhez vagy bármilyen deformációhoz használat közben.

A biztonsági berendezéseket (fotocellák, biztonsági élek, vészleállítók stb.) Fel kell szerelni

figyelembe véve az alkalmazandó törvényeket és irányelveket, a jó munkamódszereket, a telepítési helyiségeket, a rendszer működési logikáját és a motoros kapu által kifejlesztett erőket.



A biztonsági berendezéseknek meg kell védeniük a motoros ajtó zúzását, nyírását, csapdázását és általános veszélyes területeit. Display the törvények által előírt jeleket a veszélyes területek azonosításához.

Minden berendezésen látható jelzéssel kell ellátni a motoros kaput azonosító adatokat.

Kérésre csatlakoztassa a motoros kaput egy hatékony földelő rendszerhez, amely



megfelel a jelenlegi biztonsági előírásoknak. A telepítés, a karbantartás és a javítás során előtte meg kell szakítani az áramellátást

a fedél kinyitása az elektromos alkatrészek eléréséhez.

Az automatika védőburkolatát csak képzett személyzet távolíthatja el.

A motorizáló készülék gyártója nem vállal felelősséget, ha olyan alkatrészeket helyeznek el, amelyek nem kompatibilisek a biztonságos és helyes működéssel.

A termékek javításakor vagy cseréjekor csak eredeti pótalkatrészeket használjon.

A szerelőnek minden információt meg kell adnia a motoros kapu automatikus, kézi és vészhelyzeti működéséről, és meg kell adnia a felhasználónak a kezelési útmutatót.

2. Nyilatkozat a részben kész gépek beépítéséről

(2006/42 / EK irányelv, II-B. Melléklet)

A gyártó, az Entrematic Group AB, amelynek székhelye a svédországi Lodjursgatan 10, SE-261 44 Landskrona, kijelenti, hogy a Ditec TS35AC automatika a kapukhoz:

úgy tervezték, hogy a 2006/42 / EK irányelv szerint kézi kapura szereljék, hogy gépet alkossanak. A motoros kapu gyártójának a gép első beindítása előtt nyilatkoznia kell a 2006/42 / EK irányelv (II-A. Melléklet) megfelelőségéről;

megfelel a 2006/42 / EK irányelv I. mellékletének 1. fejezetében feltüntetett alkalmazandó alapvető biztonsági követelményeknek;

megfelel az elektromágneses összeférhetőségről szóló 2014/30 / EU irányelvnek;

megfelel a 2014/53 / EU RED irányelvnek;

a műszaki dokumentáció megfelel a 2006/42 / EK irányelv VII-B. mellékletének;

a műszaki dokumentációt az Entrematic Italy műszaki irodája kezeli (székhelye: Largo U. Boccioni 1 - 21040 Origgio (VA) - OLASZORSZÁG), és kérésre rendelkezésre áll, e-mailt küldve a ditec@entrematic.com címre;

Megfelelően indokolt kérés után a műszaki dokumentáció másolatát megkapják az illetékes nemzeti hatóságoknak.

Landskrona, 2020-07-28

Matteo Fino
(Elnök)



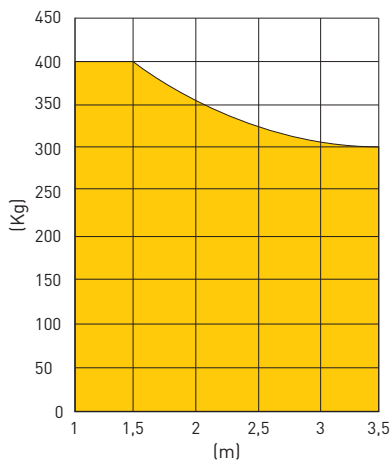
2.1 Gépirányelv

- A gépirányelv (2006/42 / EK) értelmében az ajtót vagy kaput motorizáló szerelőnek ugyanazok a kötelezettségei vannak, mint a gép gyártójának, és mint ilyen:
- elkészíti a műszaki adatlapot, amelynek tartalmaznia kell a gépirányelv V. mellékletében megjelölt dokumentumokat;
- (a műszaki adatlapot a motorizált ajtó vagy kapu gyártásának időpontjától számított legalább tíz évig meg kell őrizni és az illetékes nemzeti hatóságok számára elérhetővé kell tenni);
- elkészíti az EK-megfelelőségi nyilatkozatot a gépekről szóló irányelv II-A. mellékletének megfelelően, és eljuttatja az ügyfélhez;
- a gépi irányelv I. mellékletének 1.7.3. pontjával összhangban helyezze el az EK-jelölést a motoros ajtón vagy kapun.

3. Műszaki adatok

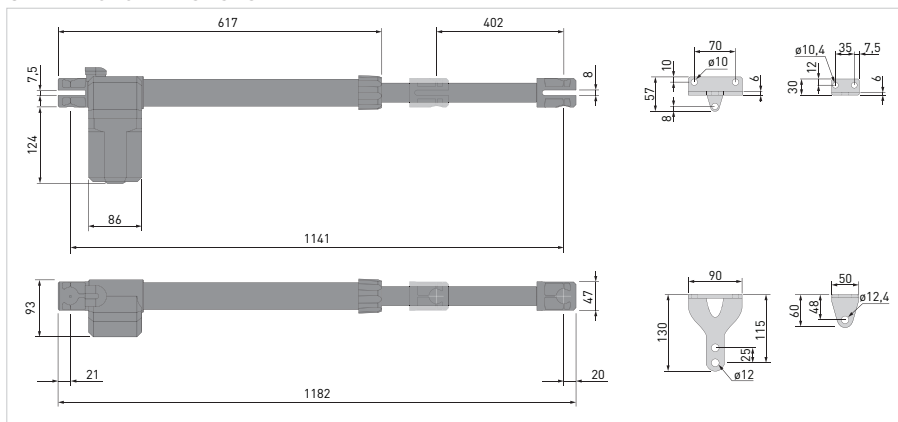
Tápegység	230V~ / 50Hz
Max csillapítás	1,5A
Elnyelt erő	330W
Kondenzátor	8 μ F
Max tolóerő	3500N
Maximális löket	400mm
Nyitási idő	18-22s / 90°
Időszakosság	S2= 10min / S3= 30%
Élettartam	100000 ciklus
Üzemi hőmérséklet	-20°C / +55°C
Védelmi besorolás	IP33
Méreték (mm)	1182x93x174
Súly (kg)	4,00

Felhasználási korlátok (kapuszárny súly és szélesség)



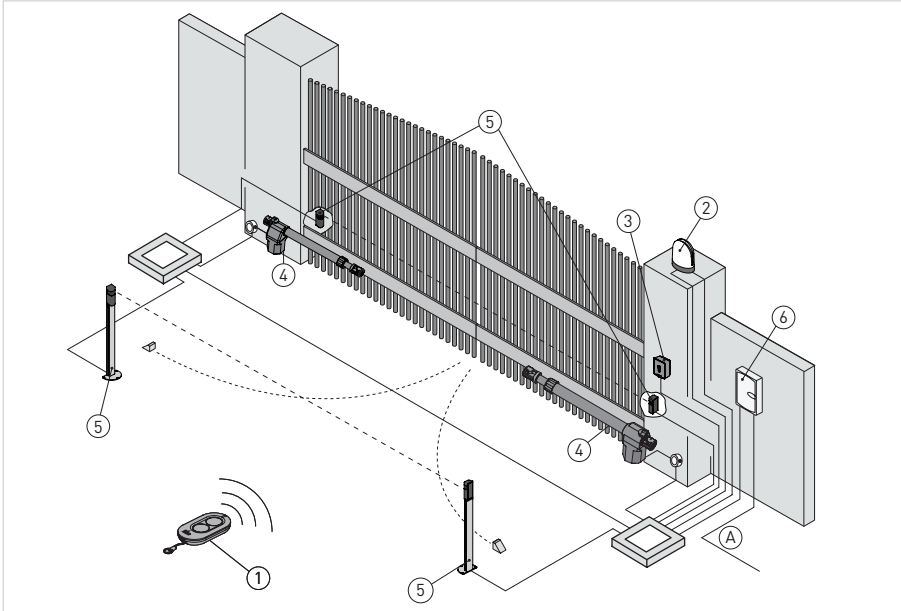
Az illetéktelen bejutás megakadályozása érdekében elektromos zár használata ajánlott a 2,5 m-nél hosszabb kapuszárny-

3.1 Motor méretek

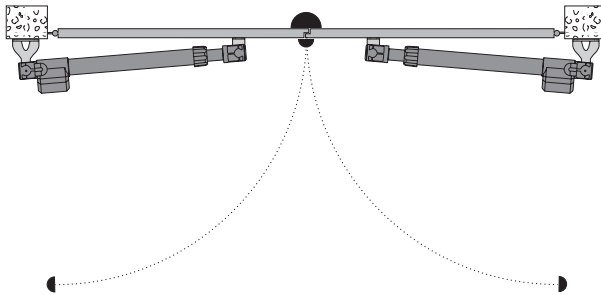


IP2373EN

4. Normál telepítés



Ref.	Leírás	Kábel
1	Távírányító	/
2	Villogó lámpa	2 x 1mm ²
	Antenna (beépítve a villogó lámpába)	RG58 50Ω
3	Kulcsos program kapcsoló	4 x 0,5mm ²
	Vezeték nélküli digitális billentyűzet	/
4	Működtető	4 x 1,5mm ²
5	Fotocellák	4 x 0,5mm ²
6	Vezérlőpanel	3G x 1,5 mm ²
A	Connect the power supply to a type-approved omnipolar switch (not supplied), with a contact opening distance of at least 3mm. Connection to the mains must be via an independent channel, separated from the connections to the command and safety devices.	



Bal szárny (TS35ACS)

Jobb szárny (TS35ACD)



TA motorok bal és jobb oldaliak, egymástól különbözőek.

5. Telepítés

The declared operating and performance features can only be guaranteed with the use of Ditec accessories and safety devices.

5.1 Előzetes ellenőrzések

Győződjön meg arról, hogy a kapu szerkezete szilárd, a zsanérok pedig kenettek és simák. Szereljen ütközőt nyitott és zárt helyzetbe (a mechanikus szerkezeti elemeknek meg kell felelniük az EN12604 szabvány követelményeinek).

Ellenőrizze, hogy a beépítési mérések helyesek-e a szárny pántja és az oszlop sarka [C] és a kívánt nyitási szög [D] között.

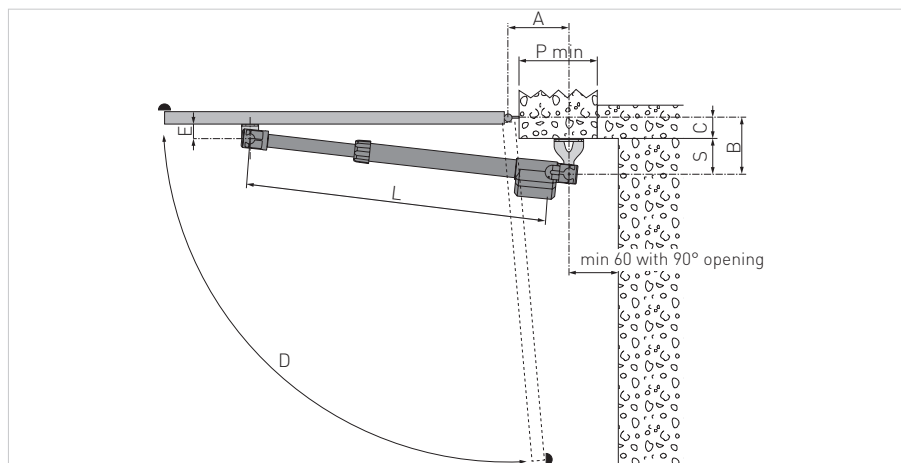


Az automatika rögzítési pontja a rendelkezésre álló helytől és az automatizálandó kaputól függően változik. A telepítőnek ezért ki kell választania a legjobb megoldást a rendszer megfelelő működésének biztosítására minden egyes helyzetben.

A táblázatban feltüntetett beépítési mérések lehetővé teszik az [A] és [B] értékek kiválasztását a szükséges nyitási szög alapján, valamint a helyszíni terek és a teljes méretek alapján.

A mérés növelésével [A] csökkenti a nyitási megközelítési sebességet.

A mérés csökkentésével [B] növeli a kapu nyitási szögét.



Tab. 5.1

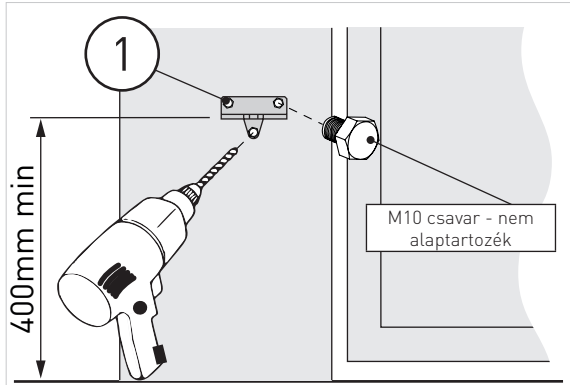
A	B	C	S	D	E	L	P min
150	130	15	115	110°	46	1120	170
160	120	30	90	105°			180
160	160	45	115	100°			180
100	165	50	115	90°			120
130	160	70	90	95°			150
120	200	85	115	95°			140
150	200	85	115	90°			170
130	190	100	90	95°			150
130	220	105	115	90°			150



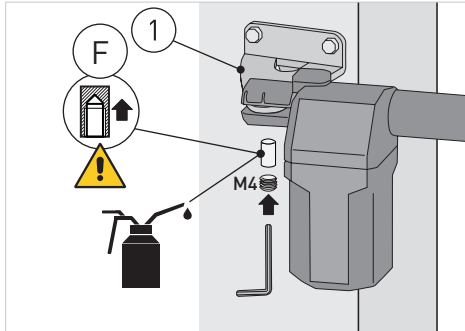
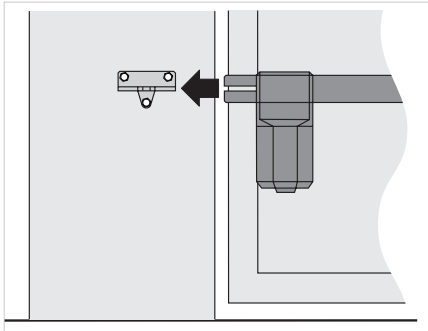
Eltérő rendelkezés hiányában az összes mérést mm-ben adtuk meg.

5.2 A konzolok rögzítése

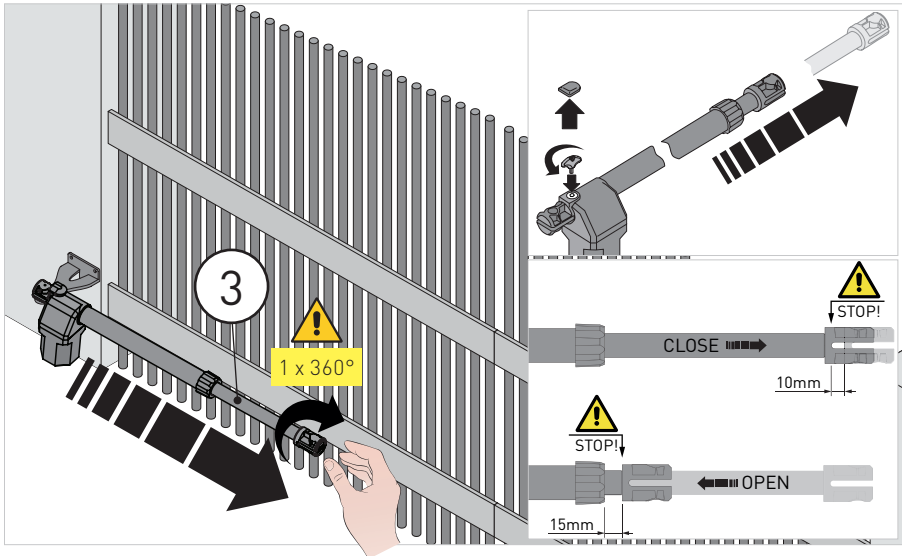
- Rögzítse a hátsó konzolt ^①, megbizonyosodva, hogy az [A] és [B] méretek megfelelnek a kívánt nyitási szögnek [D] (lásd az 5.1. Táblázatot). Rögzítse a



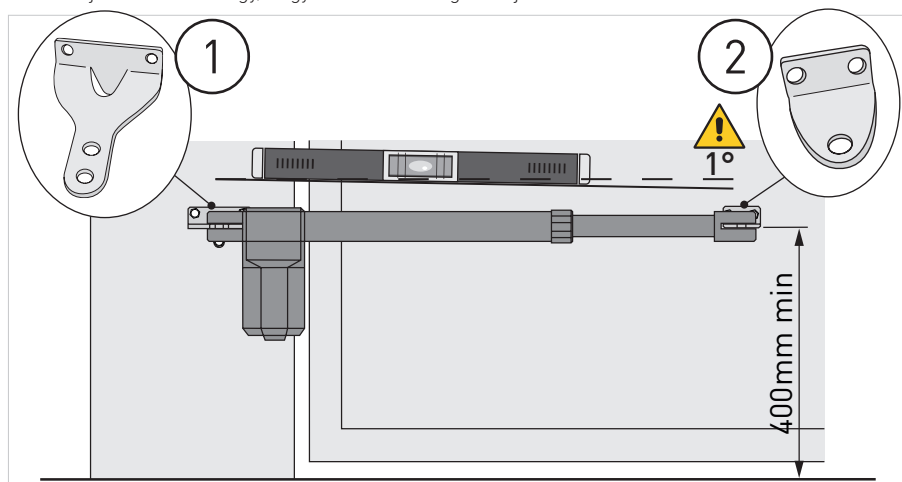
- dugattyút a hátsó konzolhoz ^① a mellékelt csap segítségével.



Zárt kapu esetén húzza ki teljesen a működtető csövet, csavarja le, hogy elérje a maximális hosszát, majd húzza meg újra egy teljes fordulattal az ábrán látható módon.

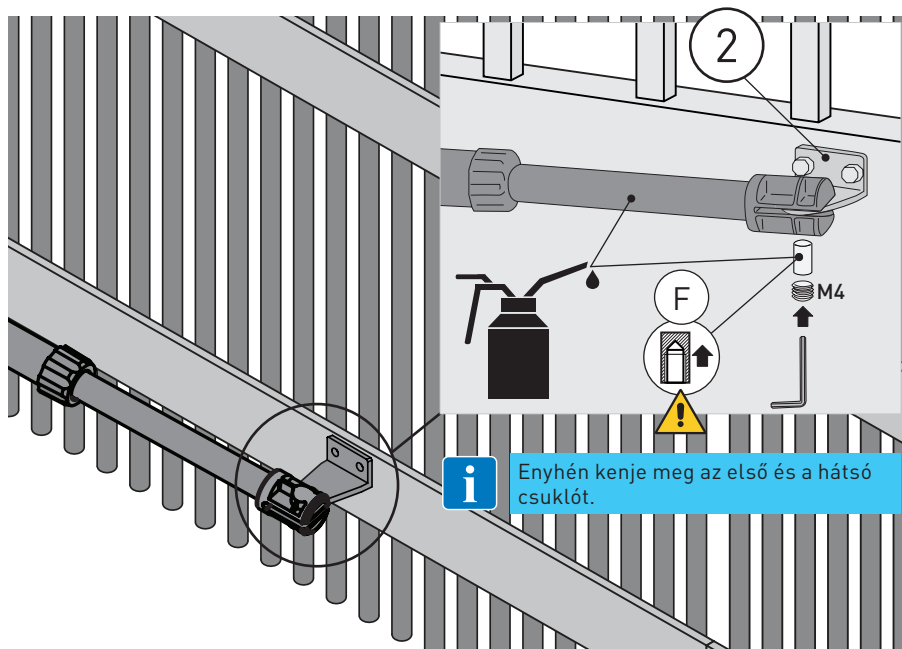


- Szerelje fel a motort úgy, hogy kb. 1° -os szöget zárjon be.



- Helyezze be a fejtartótt (2) és a mellékelt csap segítségével rögzítse a dugattyút a fejtartóhoz.
- Oldja ki a motort, és a kapu kézi mozgatásával ellenőrizze, hogy szabadon mozog-e a teljes

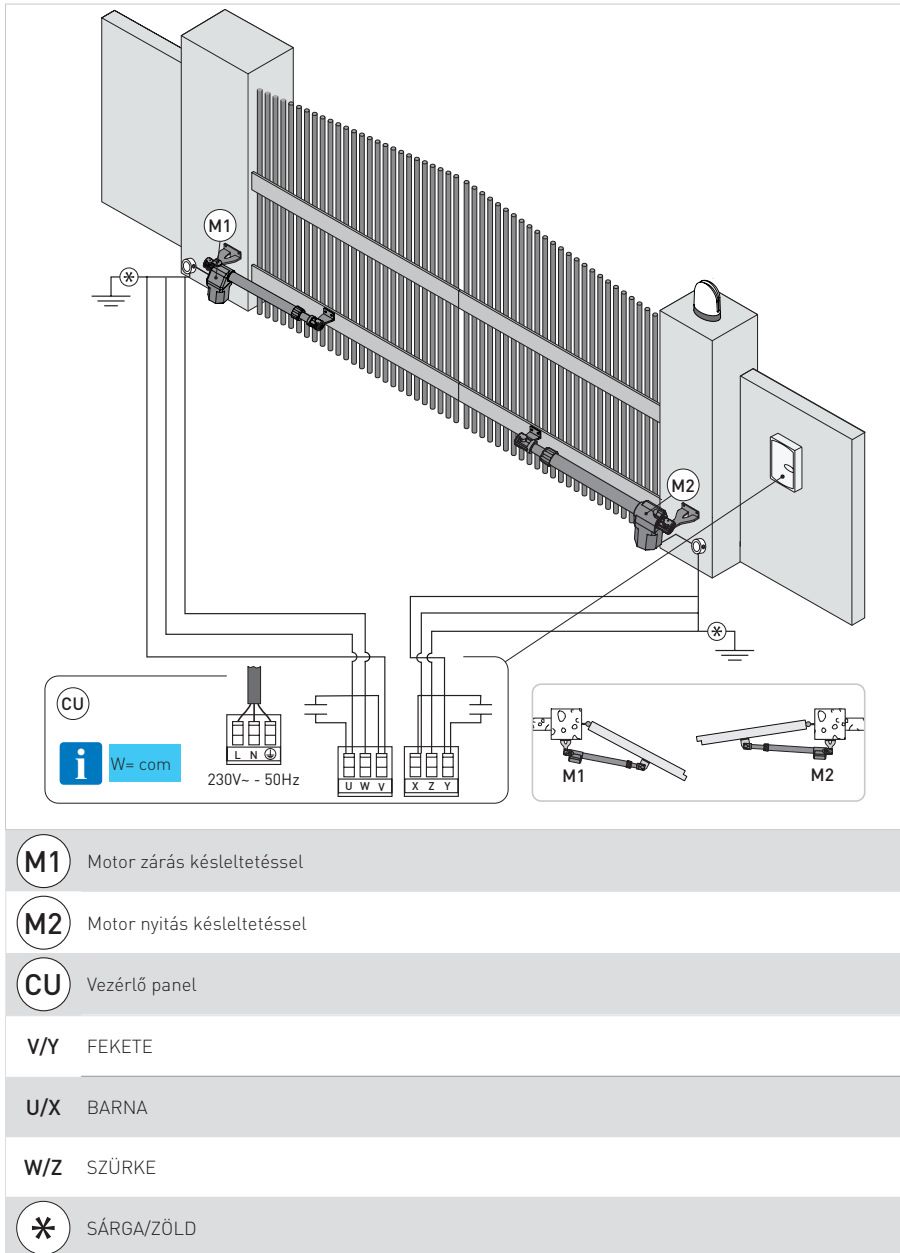
i A megfelelő működéshez a motorokat úgy kell összeállítani, hogy a motorház alul legyen.



i Enyhén kenje meg az első és a hátsó csuklót.

5.3 Elektromos csatlakozások

A TS35AC motorok csatlakoztathatók az LCA70 és LCA80 elektronikus vezérlőpanelekhez. Az elektromos csatlakozásokat és a Ditec TS35 motorok üzembe helyezési eljárását az ábra és az LCA70 (-> link) és az LCA80 (-> link) elektronikus vezérlőpultok szerelési kézikönyvei szemléltetik.

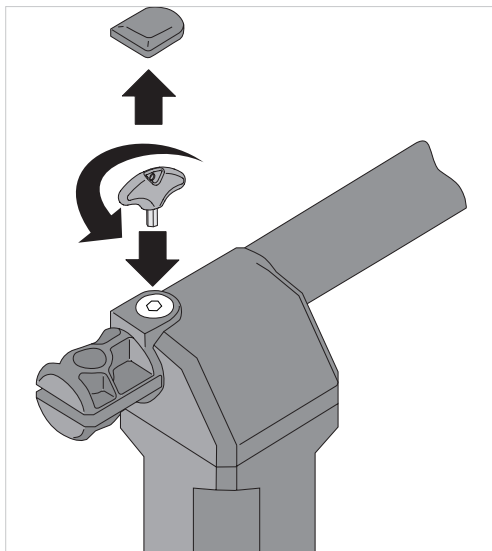


6. Az automatika kioldása

Hiba vagy áramkimaradás esetén nyissa ki az ablakot, helyezze be a kulcsot a relatív zárba, és fordítsa el az óramutató járásával ellentétes irányba (a nyíllal jelezve). Oldja ki az elektromos zárat (ha van). Nyissa ki kézzel a kaput. A kapu újbóli zárolásához zárja be a nyílást, fordítsa el a kulcsot az óramutató járásával ellentétes irányba és vegye ki a kulcsot.



FIGYELEM: a kapu zárási és kioldási műveleteit alapjáraton kell végrehajtani. Ne lépjen be a kapu működési tartományába.



7. Rutin karbantartási terv

Végezze el a következő műveleteket és ellenőrizze 6 havonta vagy 36 000 ciklusonként.

Váltszuk le a 230V ~ tápfeszültséget:

- Tisztítsa meg és kenje meg a kapu forgócsapjait, a zsanérokat és a meghajtó csavart semleges zsírral.
- Ellenőrizze a rögzítési pontok ellenállását.
- Ellenőrizze az elektromos csatlakozások megfelelő állapotát.

Csatlakoztassa újra a 230 V ~ tápegységet:

- Ellenőrizze a tápegység beállítását.
- Ellenőrizze az összes parancs és biztonsági funkció (fotocella) megfelelő működését.



MJ: pótalkatrészeket lásd a pótalkatrészek árlistájában.

8. Hibaelhárítás

Probléma	Lehetséges ok	Működés
A kapu nem nyit/zár.	Nincs áramellátás.	Győződjön meg arról, hogy a hálózati feszültség aktív.
	A motor leoldott.	Nézze át a kioldás utasításait.
	A fotocellák takarva vannak.	Ellenőrizze és tisztítsa meg a fotocellákat.
	Állandó STOP parancs.	Ellenőrizze a STOP parancsot a vezérl panelen.
	Hibás kapcsoló.	Ellenőrizze a programkapcsolót vagy a vezérlőt.
	Hibás távirányító.	Ellenőrizze az akkumulátorokat..
	Az elektromos zár nem működik.	Ellenőrizze, hogy a zár megfelelően van-e felhelyezve és működik-e.

9. Ártalmatlanítás



A csomagolás alkatrészeit (karton, műanyag stb.) Külön kell választani újrahasznosítás céljából.

A folytatás előtt olvassa el a helyi ártalmatlanítási szabályokat.

A csomagolóanyagokat nem szabad a környezetbe dobni vagy a gyermekek számára elérhető helyen hagyni, mivel ezek potenciális veszélyforrást jelentenek.



Az elektromos és elektronikus berendezések, elemek és akkumulátorok megfelelő megsemmisítése, vigye a terméket a megfelelő újrahasznosító vagy személtalrakó helyre.

